

Microeconomics

บทที่ 2

อุปสงค์ อุปทาน และดุลยภาพของภาวะตลาด

สอนโดย...อาจารย์นิชชานา ชันฤทธิ์
nichchana.kha@sru.ac.th

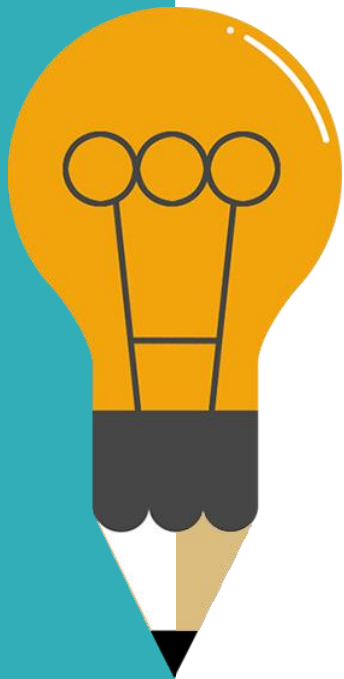
Welcome!!



ราคาสินค้าและบริการจะถูกกำหนดจากทั้งฝ่ายผู้ซื้อและผู้ขาย ซึ่งจะสะท้อนออกมาในรูปแบบความต้องการซื้อสินค้าและบริการ หรือที่เรียกว่า อุปสงค์ (Demand) และความต้องการเสนอขายสินค้าและบริการซึ่งเรียกว่า อุปทาน (Supply)



MEC0103-59



การทำหนดราคา



ความหมายของอุปสงค์

อุปสงค์ หมายถึง ปริมาณของสินค้าและบริการชนิดใดชนิดหนึ่ง
ที่ผู้ซื้อมีความต้องการที่จะซื้อ

ปริมาณความต้องการที่จะซื้อจะมากหรือน้อยขึ้นอยู่กับ ปัจจัยที่เป็นตัวกำหนด
ปริมาณความต้องการซื้อ

- ระดับราคาสินค้าชนิดนั้น
- รายได้ของผู้บริโภค
- ราคาสินค้าชนิดอื่นที่เกี่ยวข้อง
- รสนิยม
- การคาดการณ์เหตุการณ์ในอนาคต
- ฤดูกาล
- ค่าใช้จ่ายในการโฆษณา
- จำนวนประชากร
- สภาพเศรษฐกิจของประเทศ

ฟังก์ชันอุปสงค์ (Demand Function)

แสดงความสัมพันธ์ระหว่างปริมาณความต้องการซื้อสินค้าและบริการกับปัจจัยต่าง ๆ ที่มีอิทธิพลต่อความต้องการซื้อ

$$Q_x = f(P_x)$$

ชนิดของอุปสงค์

ชนิดของอุปสงค์แบ่งออกเป็น 3 ชนิด

1. อุปสงค์ต่อราคา (Price Demand)
2. อุปสงค์ต่อรายได้ (Income Demand)
3. อุปสงค์ไขว้ (Cross Demand)

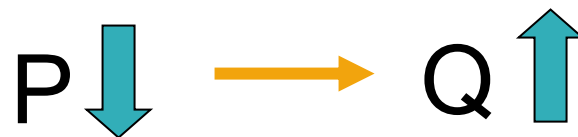
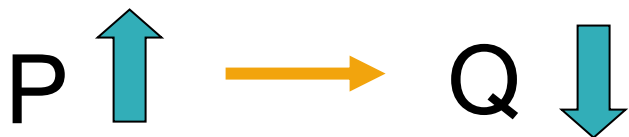
กฎของอุปสงค์ (Law of Demand)

จากการที่ราคาและจำนวนสินค้าหรือบริการที่ผู้บริโภคต้องการซื้อ มีความสัมพันธ์ในทิศทางตรงกันข้ามนั้น มีสาเหตุเนื่องมาจากการเปลี่ยนแปลงของราคาสินค้าหรือบริการก่อให้เกิดผล 2 ประการ

ผลทางรายได้ (Income Effect)

ผลทางด้านทดแทน (Substitute Effect)

ปริมาณความต้องการซื้อสินค้าหรือบริการชนิดใดชนิดหนึ่งจะแปรผกผันกับราคาสินค้าหรือบริการชนิดนั้น



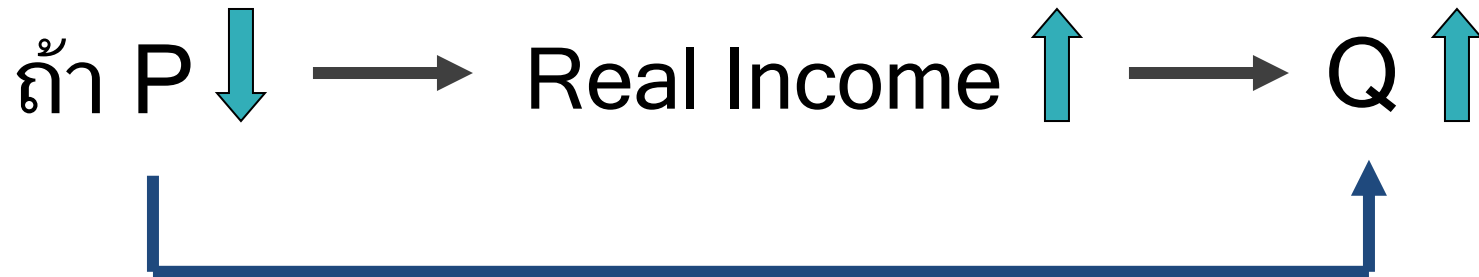
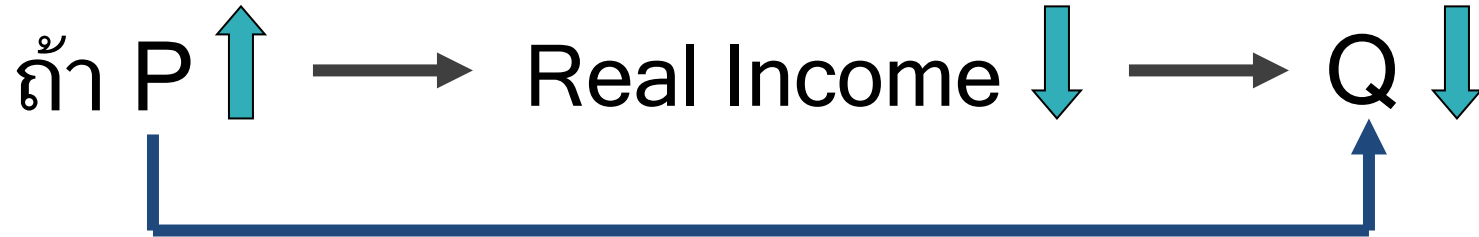
สาเหตุที่ปริมาณซื้อแปรผกผันกับราคา

ผลทางด้านรายได้ (Income Effect)

การเปลี่ยนแปลงของรายได้ที่แท้จริง (Real Income)

รายได้ที่แท้จริง : จำนวนสินค้าที่ผู้บริโภคได้รับ

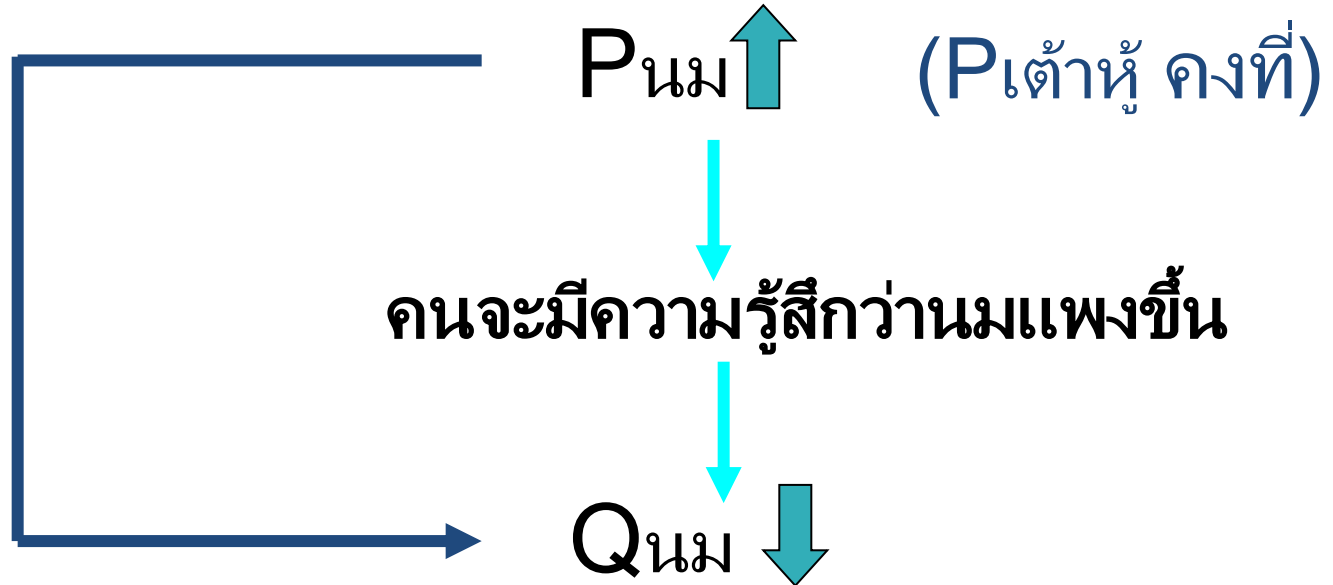
เมื่อรายได้ที่เป็นตัวเงิน (Money Income) คงที่



ผลทางการทดแทน (Substitution effect)

อุปสงค์ต่อนม

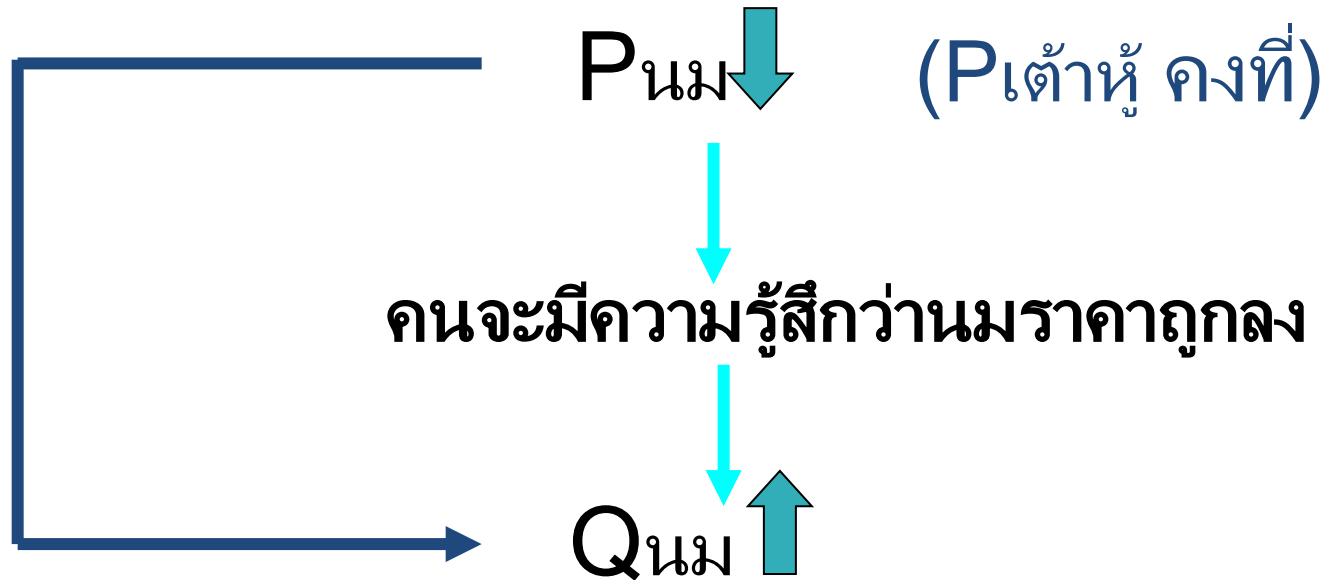
กำหนดให้นำเต้าหู้ใช้ทดแทนนมได้



ผลทางการทดแทน (Substitution effect)

อุปสงค์ต่อนม

กำหนดให้นำเต้าหู้ใช้ทดแทนนมได้



ฟังก์ชันอุปสงค์ต่อราคา (Price Demand Function)

$$Q_x = f(P_x)$$

โดยที่

Q_x = จำนวนอุปสงค์ของสินค้า x

P_x = ราคาของสินค้า x

สมการอุปสงค์ (Demand Equation)

$$Q_x = a - bP_x$$

โดยที่

Q_x = จำนวนอุปสงค์ของสินค้า X ซึ่งเป็นตัวแปรตาม
(Dependent Variable)

P_x = ราคาของสินค้า X ซึ่งเป็นตัวแปรอิสระ
(Independent Variable)

สมการอุปสงค์ (ต่อ)

$$Q_x = a - bP_x$$

โดยที่

a	=	ค่าจุดตัดบนแกนปริมาณ หมายถึง ปริมาณสินค้า X ที่ผู้บริโภค ต้องการเมื่อราคาสินค้า X เป็นศูนย์
b	=	ค่าส่วนกลับของความลาดชันของ เส้นอุปสงค์ หรือเป็นความชันของ เส้นอุปสงค์นั่นเอง (Q/P)

ตารางอุปสงค์

หมายถึง ตารางที่แสดงจำนวนสินค้าหรือบริการที่ผู้บริโภคมีความต้องการซื้อ ณ ระดับต่างๆ ของสินค้าหรือบริการชนิดนั้น ในช่วงเวลาใดเวลาหนึ่ง โดยกำหนดให้ปัจจัยอื่นๆ คงที่

ราคาเงาะต่อหน่วย (บาท/ก.ก.)	ความต้องการซื้อเงาะ (ก.ก.)
20	5
30	4
40	3
50	2
60	1

ตาราง 1 แสดงความสัมพันธ์ระหว่างราคาและความต้องการซื้อเงาะ

เส้นอุปสงค์

หมายถึง เส้นที่แสดงถึงจำนวนสินค้าหรือบริการที่มีผู้ประสงค์จะซื้อ ณ ระดับต่าง ๆ ของสินค้าหรือบริการชนิดนั้น ๆ ในช่วงเวลาหนึ่ง โดยกำหนดให้ปัจจัยอื่นๆ คงที่

เส้นอุปสงค์มีลักษณะทอดลงจากซ้ายมาขวาโดยมีค่าความลาดชันเป็นลบ แสดงว่าความสัมพันธ์ระหว่างราคา และจำนวนอุปสงค์ของสินค้าชนิดใดชนิดหนึ่งเป็นไปในทิศทางตรงกันข้าม

ตารางอุปสงค์

จากข้อมูลในตารางสามารถนำมาหาเส้นอุปสงค์ได้ ดังนี้

ราคาเงต่อหน่วย (บาท/ก.ก.)	ความต้องการซื้อเง (ก.ก.)
20	5
30	4
40	3
50	2
60	1

อุปสงค์ส่วนบุคคลและเส้นอุปสงค์ตลาด

อุปสงค์ส่วนบุคคล (Individual Demand) หมายถึง ความต้องการซื้อสินค้าชนิดใดชนิดหนึ่งของผู้บริโภคแต่ละคน ณ ระดับราคาใดราคาหนึ่ง ซึ่งเป็นเรื่องเดียวกันกับตารางอุปสงค์และกฎอุปสงค์นั่นเอง

อุปสงค์ตลาด (Market Demand) หมายถึง จำนวนสินค้าหรือบริการที่ผู้ซื้อทั้งตลาดมีความต้องการซื้อ ณ ระดับราคาต่าง ๆ ของสินค้าหรือนั้น ณ ระยะเวลาใดเวลาหนึ่ง โดยกำหนดให้ปัจจัยอื่น ๆ คงที่

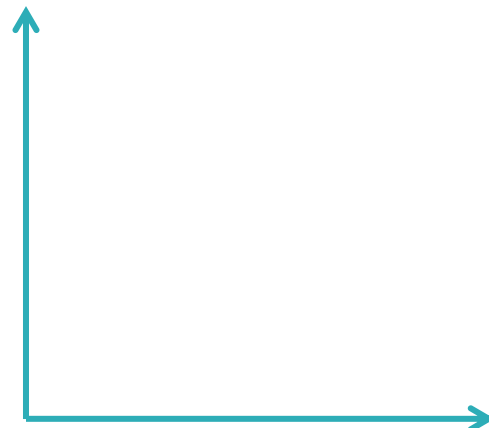
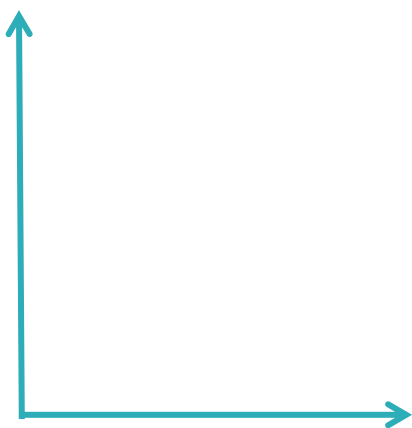
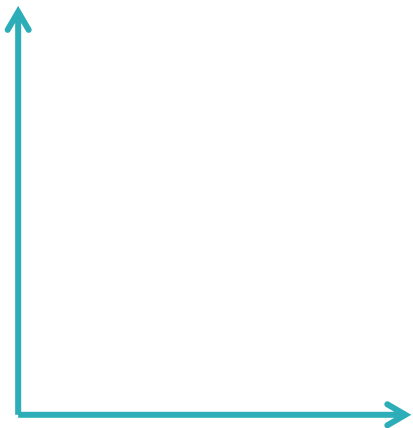
อุปสงค์ส่วนบุคคลและเส้นอุปสงค์ตลาด (ต่อ)

ตาราง แสดงอุปสงค์ส่วนบุคคล และอุปสงค์ตลาด

ราคาเงาะ บาท / กิโลกรัม	อุปสงค์ของนาย ก	อุปสงค์ของนาย ข	อุปสงค์ของตลาด
20	50	60	$50+60=110$
30	40	50	$40+50=90$
40	30	40	$30+40=70$
50	20	30	$20+30=50$
60	10	20	$10+20=30$

อุปสงค์ส่วนบุคคลและเส้นอุปสงค์ตลาด (ต่อ)

ตาราง แสดงอุปสงค์ส่วนบุคคล และอุปสงค์ตลาด



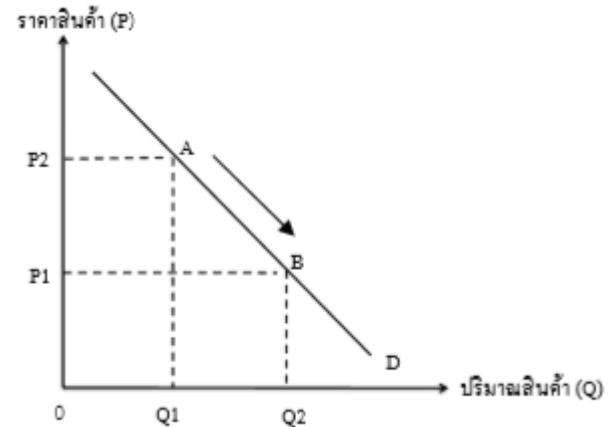
อุปสงค์ส่วนบุคคลและเส้นอุปสงค์ตลาด (ต่อ)

คำอธิบาย

การเปลี่ยนแปลงปริมาณซื้อและระดับอุปสงค์

การเปลี่ยนแปลงปริมาณซื้อ (Change in the Quantity Demanded) หมายถึง การเปลี่ยนแปลงความต้องการซื้อสินค้าและบริการชนิดหนึ่งอันเนื่องมาจากการเปลี่ยนแปลงราคาของสินค้าและบริการชนิดนั้น (ตัวกำหนดโดยตรง) โดยที่ปัจจัยอื่นๆ (ตัวกำหนดโดยอ้อม) คงที่

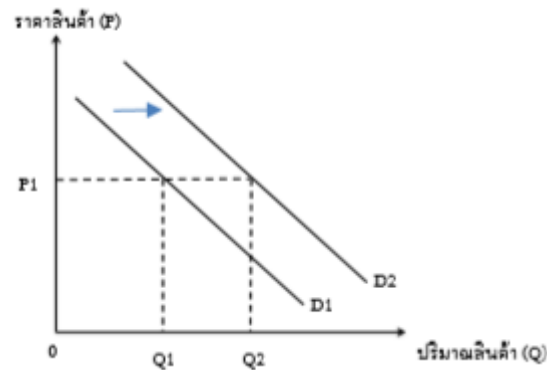
การเปลี่ยนแปลงปริมาณซื้อเป็นการย้ายตำแหน่งจากจุดหนึ่งไปยังอีกจุดหนึ่งบนเส้นอุปสงค์เส้นเดิม



การเปลี่ยนแปลงปริมาณซื้อและระดับอุปสงค์

การเปลี่ยนแปลงระดับอุปสงค์ (Shift in the Demand Curve) หมายถึง การเปลี่ยนแปลงปริมาณความต้องการซื้อสินค้าและบริการการชนิดหนึ่ง เนื่องจากการเปลี่ยนแปลงของปัจจัยอื่นๆ (ตัวกำหนดโดยอ้อม) เช่น รสนิยม รายได้ ราคาของสินค้าอื่น เป็นต้น ตัวใดตัวหนึ่งเปลี่ยนแปลง มีผลให้ปริมาณซื้อเพิ่มขึ้นหรือลดลง โดยที่ราคาสินค้าและบริการชนิดนั้น (ตัวกำหนดโดยตรง) คงที่ไม่เปลี่ยนแปลง

**การย้ายเส้นอุปสงค์ทำให้เส้นอุปสงค์ย้ายไป
ทั้งเส้น แต่จะย้ายไปอยู่ทางขวาหรือทางซ้าย
ของอุปสงค์เส้นเดิม ขึ้นอยู่กับการ
เปลี่ยนแปลงของตัวกำหนดโดยอ้อม**



อุปสงค์ต่อรายได้

อุปสงค์ต่อรายได้ หมายถึง ปริมาณสินค้าหรือบริการที่ผู้บริโภคมีความต้องการที่จะซื้อ ณ ระดับรายได้ต่าง ๆ ในช่วงเวลาใดเวลาหนึ่ง โดยกำหนดให้ปัจจัยอื่น ๆ คงที่

ฟังก์ชันอุปสงค์ต่อรายได้ (Income Demand Function)

$$Q_x = f(Y)$$

โดยที่

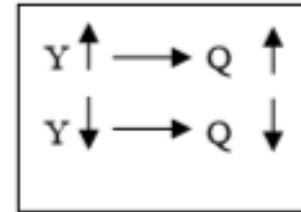
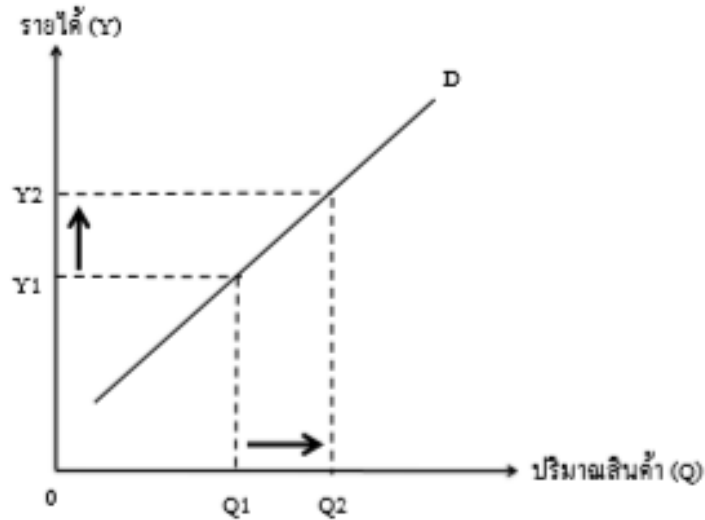
Q_x = จำนวนของสินค้า X
 Y = รายได้ของผู้บริโภค

ความสัมพันธ์ระหว่างปริมาณซื้อกับรายได้

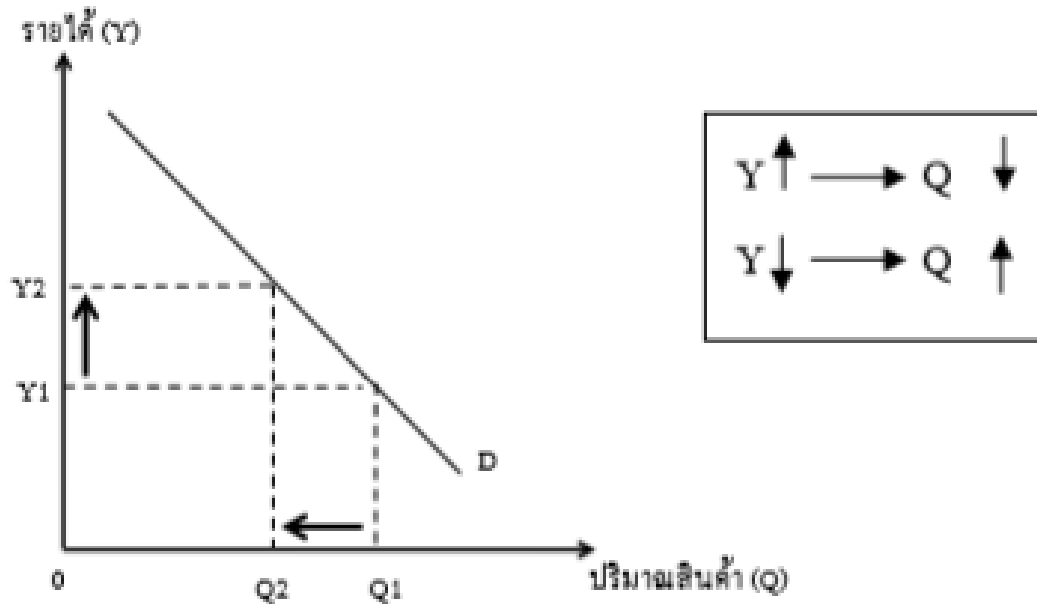
ความสัมพันธ์ระหว่างปริมาณซื้อกับรายได้แยกได้ 2 กรณี

1. สินค้าปกติ (Normal Goods)
2. สินค้าด้อยคุณภาพ (Inferior Goods)

สินค้าปกติ มีคุณสมบัติสำคัญคือ ปริมาณซื้อแปรผันโดยตรงกับระดับรายได้ของผู้บริโภค



สินค้าด้อยคุณภาพ คือ สินค้าที่ผู้บริโภคจะซื้อในปริมาณที่น้อยลงเมื่อรายได้ของผู้บริโภคเพิ่มขึ้น



อุปสงค์ไขว้

ความสัมพันธ์ระหว่างปริมาณซื้อกับรายได้แยกได้ 2 กรณี

อุปสงค์ไขว้ หรือ อุปสงค์ต่อราคาสินค้าชนิดอื่นที่เกี่ยวข้อง หมายถึง ปริมาณความต้องการซื้อในขณะใดขณะหนึ่ง ณ ระดับราคาต่าง ๆ กันของสินค้าอีกชนิดหนึ่งที่เกี่ยวข้อง โดยให้ปัจจัยอื่นคงที่

ความสัมพันธ์ดังกล่าวแยกได้ 2 กรณี

1. สินค้าที่ใช้ประกอบกัน (Complementary Goods)
2. สินค้าที่ใช้ทดแทนกัน (Substitution Goods)

ฟังก์ชันอุปสงค์ไขว้ (Cross Demand Function)

ฟังก์ชันอุปสงค์ของสินค้า X

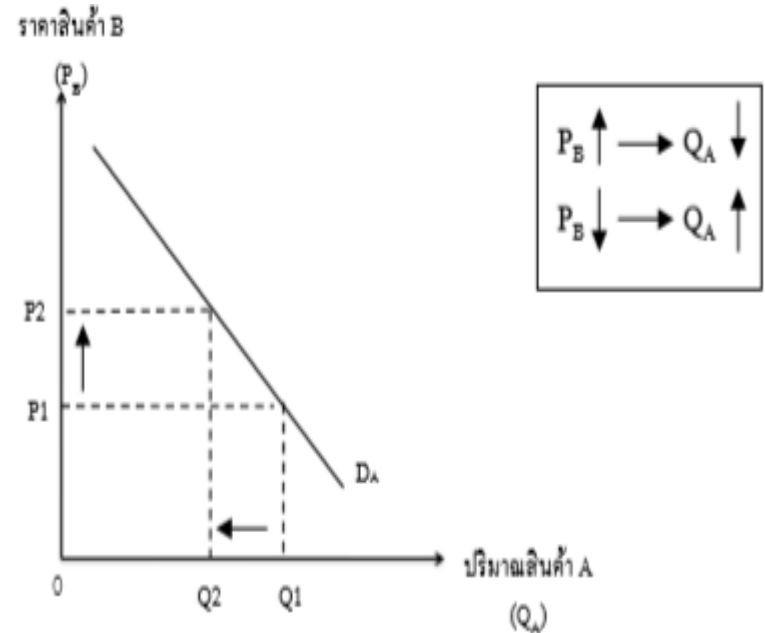
$$Q_A = f(P_B)$$

โดยที่

QA	=	ปริมาณความต้องการซื้อสินค้า A
PB	=	ราคาสินค้าอีกชนิดหนึ่งที่เกี่ยวข้งกัน ในที่นี้ คือ สินค้า B

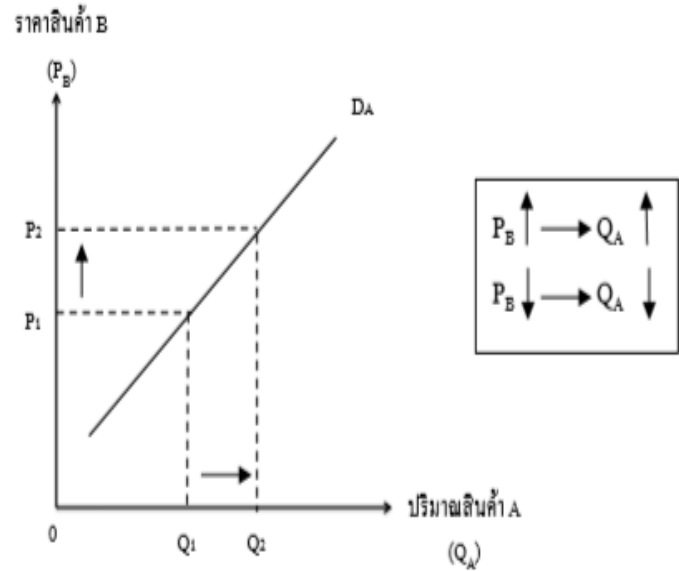
สินค้าที่ใช้ประกอบกัน เป็นสินค้าที่ผู้บริโภคมีความจำเป็นต้องใช้
 รวมกัน เช่น

ราคากาแฟ (บาท/กล่อง) PB	ปริมาณความ ต้องการซื้อ กาแฟ (กล่อง) QB	ความต้องการ ซื้อ ครีมเทียม (ซอง) QA
120	4	4
150	3	3
180	2	2
200	1	1



สินค้าที่ใช้ทดแทนกัน เป็นสินค้าที่ผู้บริโภคสามารถใช้ทดแทนสินค้าอีกชนิดหนึ่งได้ เช่น

ราคาน้ำมัน ถั่วเหลือง (บาท/ขวด) PB	ปริมาณความต้องการ ซื้อน้ำมันถั่วเหลือง (ขวด) QB	ความต้องการซื้อ น้ำมันปาล์ม (ขวด) QA
36	7	1
40	5	2
46	3	3
51	1	4



อุปทาน (Supply)



อุปทาน หมายถึง ปริมาณความต้องการขายสินค้าหรือบริการชนิดใดชนิดหนึ่ง ที่ผู้ขายยินดีที่จะนำออกขาย ณ ระดับราคาต่าง ๆ กันในช่วงเวลาใดเวลาหนึ่ง โดยกำหนดให้ปัจจัยอื่น ๆ คงที่

ปัจจัยที่กำหนดอุปทาน หมายถึง ตัวแปรหรือปัจจัยต่าง ๆ ซึ่งมีอิทธิพลต่อจำนวนสินค้าที่ผู้ขายยินดีที่จะนำออกขาย

ปัจจัยที่กำหนดอุปทาน



ราคาสินค้าชนิดนั้น
ราคาสินค้าอื่นที่เกี่ยวข้อง
ต้นทุนการผลิต
เทคนิคการผลิต
จำนวนผู้ผลิต/ผู้ขายในตลาด
ราคาปัจจัยการผลิต
อื่น ๆ เช่น ฤดูกาล การคาดการณ์

ฟังก์ชันอุปทาน (Supply Function)



$$Q_x = f(P_x, P_o, C, T, M, \dots \text{ ฯลฯ})$$

โดยที่

Q_x	=	จำนวนอุปทานของสินค้า X
P_x	=	ราคาของสินค้า X
P_o	=	ราคาของสินค้าชนิดอื่นที่เกี่ยวข้อง
C	=	ต้นทุนการผลิต
T	=	เทคนิคการผลิต
M	=	จำนวนผู้ผลิต/ผู้ขายในตลาด
ฯลฯ	=	ปัจจัยอื่น ๆ

กฎของอุปทาน

ปริมาณสินค้าหรือบริการชนิดใดชนิดหนึ่งที่ผู้ขายต้องการจะขายจะมีความสัมพันธ์ในทิศทางเดียวกันกับระดับราคาสินค้าหรือบริการชนิดนั้นเสมอ โดยมีข้อสมมติว่าสิ่งอื่นๆ คงที่



เมื่อกำหนดให้สิ่งอื่นๆ คงที่



สมการอุปทาน



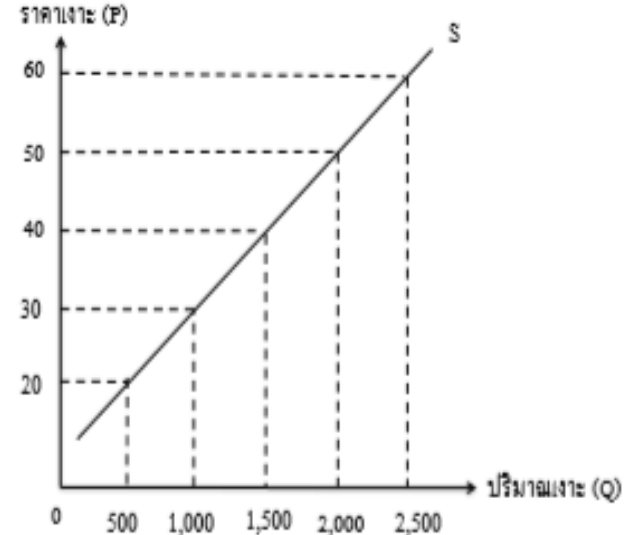
$$Q_x = a + bP_x$$

โดยที่	Q_x	คือ	ปริมาณความต้องการเสนอขายสินค้า X
	a	คือ	ค่าจุดตัดแกนตั้ง หมายถึง ปริมาณสินค้า X ที่ผู้ผลิตต้องการขายเมื่อราคาเป็น 0
	b	คือ	ค่าความชันของเส้นอุปทาน
	P_x	คือ	ราคาของสินค้า X

ตารางอุปทาน เส้นอุปทาน

หมายถึง เส้นที่แสดงความสัมพันธ์ระหว่างราคา และปริมาณสินค้าและบริการชนิดใดชนิดหนึ่งที่ผู้ผลิตตอบสนองขายในช่วงเวลาหนึ่ง ณ ระดับราคาต่างๆ กัน โดยที่ปัจจัยอื่นๆ คงที่

ราคาเงต่อหน่วย (บาท/กิโลกรัม) (P_x)	ปริมาณความต้องการเสนอขายเง (กิโลกรัม) (Q_x)
20	500
30	1,000
40	1,500
50	2,000
60	2,500



อุปทานส่วนบุคคลและเส้นอุปทานตลาด

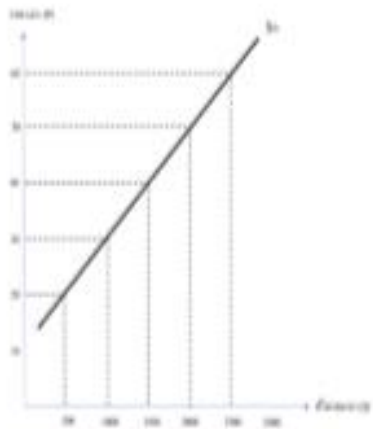
อุปทานส่วนบุคคล (Individual Supply) หมายถึง จำนวนสินค้าและบริการที่ผู้ขายรายใดรายหนึ่งมีความต้องการที่จะนำออกขาย ณ ระดับราคาต่างๆ กันของสินค้าหรือบริการในช่วงเวลาใดเวลาหนึ่ง โดยกำหนดให้ปัจจัยอื่น ๆ คงที่

อุปทานตลาด (Market Supply) หมายถึง ปริมาณเสนอขายสินค้าและบริการชนิดใดชนิดหนึ่งของผู้ผลิตทุกรายในตลาด ในช่วงเวลาหนึ่ง ณ ระดับราคาต่างๆ กัน

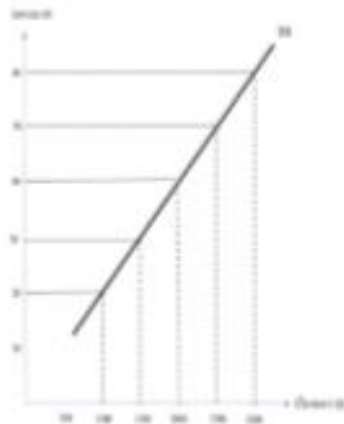
อุปทานส่วนบุคคลและเส้นอุปทานตลาด

ราคาเงาะ (บาท/กิโลกรัม)	อุปทานเงาะของนาย ก. (กิโลกรัม)	อุปทานเงาะของนาย ข. (กิโลกรัม)	อุปทานเงาะของตลาด (กิโลกรัม)
20	500	1,000	$500+1,000 = 1,500$
30	1,000	1,500	$1,000+1,500 = 2,500$
40	1,500	2,000	$1,500+2,000 = 3,500$
50	2,000	2,500	$2,000+2,500 = 4,500$
60	2,500	3,000	$2,500+3,000 = 5,500$

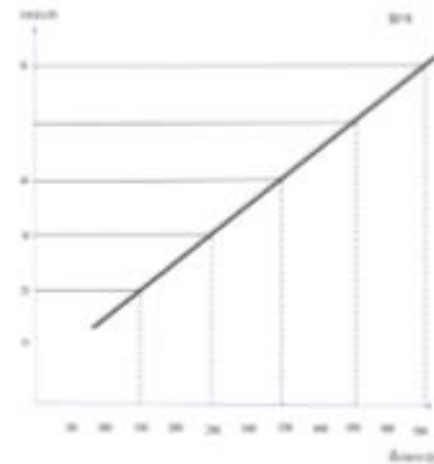
อุปทานส่วนบุคคลและเส้นอุปทานตลาด



อุปทานของนาย ก.



อุปทานของนาย ข.

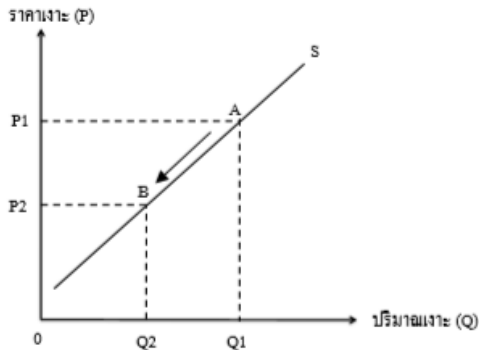


อุปทานตลาด (ก+ข)

การเปลี่ยนแปลงปริมาณและเส้นอุปทาน

การเปลี่ยนแปลงปริมาณขาย (Change in the Quantity Supply) หมายถึง การที่จำนวนสินค้าและบริการที่ผู้ขายมีความต้องการที่จะนำออกขายมีการเปลี่ยนแปลง อันเป็นผลมาจากราคาสินค้าหรือบริการนั้น

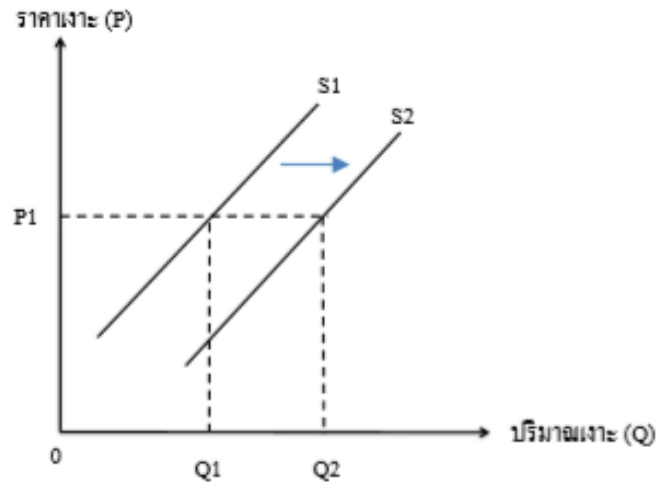
การเปลี่ยนแปลงปริมาณขายเป็นการย้ายตำแหน่งจากจุดหนึ่งไปยังอีกจุดหนึ่งบนเส้นอุปทานเส้นเดิม



การเปลี่ยนแปลงปริมาณและเส้นอุปทาน

การย้ายระดับอุปทาน (Shift in the Supply Curve) หมายถึง การเปลี่ยนแปลงความต้องการเสนอขายสินค้า โดยที่ราคาสินค้าไม่เปลี่ยนแปลง แต่เป็นการเปลี่ยนแปลงในตัวแปรอื่น ๆ ที่เป็นตัวกำหนดความต้องการเสนอขายที่เคยกำหนดให้คงที่เป็นตัวเปลี่ยน

การเปลี่ยนระดับอุปทาน จะทำให้เส้นอุปทานย้ายไปทั้งเส้น
ซึ่งจะเปลี่ยนแปลงเพิ่มขึ้นหรือลดลง
ก็ขึ้นอยู่กับตัวกำหนดโดยอ้อม





ดุลยภาพของตลาดสินค้าและบริการ และการเปลี่ยนแปลงดุลยภาพตลาด

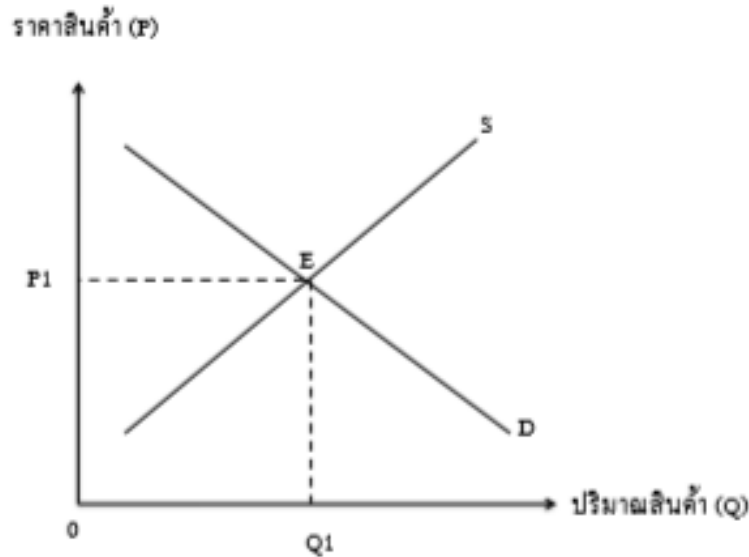


ในตลาดที่มีการแข่งขัน การกำหนดราคา จะเกิดจากการทำงานร่วมกันของอุปสงค์ และอุปทานของสินค้าและบริการถ้าจำนวนอุปสงค์ เท่ากับจำนวนอุปทาน ระดับราคาสินค้า และบริการจะหยุดนิ่ง โดยไม่มีการเปลี่ยนแปลงอีกต่อไป เรียกสถานการณ์นี้ว่า

“ดุลยภาพของตลาด”

ดุลยภาพของตลาด (Market Equilibrium)

หมายถึง สภาพสมดุลที่เกิดขึ้น ณ ระดับราคาและผู้ซื้อและผู้ขายได้ทำการตกลงซื้อขายกัน แล้วปริมาณความต้องการซื้อจะต้องเท่ากับปริมาณความต้องการขายพอดี



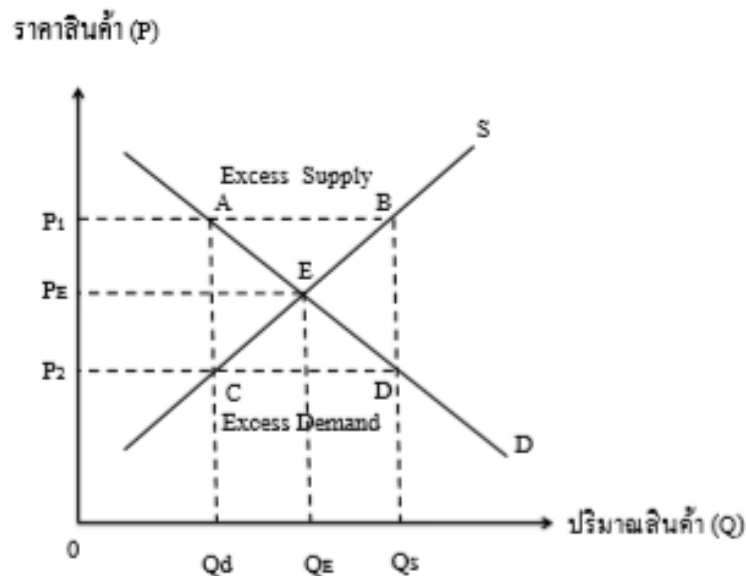
ดุลยภาพของตลาด (Market Equilibrium)

การปรับตัวเข้าสู่ดุลยภาพของตลาด

พอดี

ดังนั้นจึงสรุปได้ว่า ณ จุดดุลยภาพ คือ

1. ปริมาณซื้อ = ปริมาณขาย
2. ถูกกำหนดขึ้นตรงจุดตัดของเส้นอุปสงค์กับอุปทาน
3. ไม่มีอุปสงค์ส่วนเกินและอุปทานส่วนเกินเกิดขึ้น
4. เป็นราคาที่ผู้ซื้อและผู้ขายพอใจที่จะทำการซื้อขายกัน



ดุลยภาพของตลาด (Market Equilibrium)

ถ้าราคาที่ทำให้การซื้อขายสูงกว่าราคาดุลยภาพ

ปริมาณซื้อจะมีน้อยกว่าปริมาณขาย

จะเกิดอุปทานส่วนเกิน คือ มีสินค้าเหลือเพราะขายไม่หมด ผู้ขายจะปรับราคาให้ลดต่ำลง

ถ้าราคาที่ทำให้การซื้อขายต่ำกว่าราคาดุลยภาพ

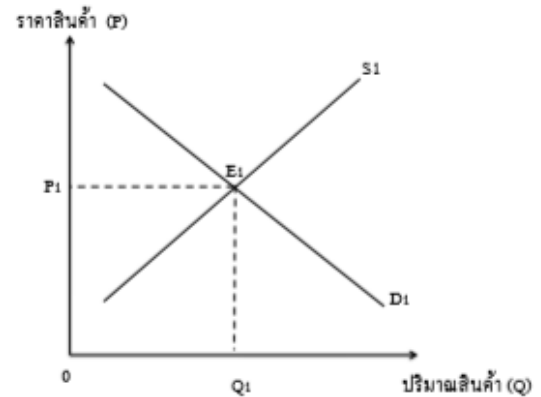
ปริมาณซื้อจะมีมากกว่าปริมาณขาย

จะเกิดอุปสงค์ส่วนเกิน คือ สินค้าขาดตลาด ผู้ขายจึงมักจะปรับราคาให้สูงขึ้น

การเปลี่ยนแปลงภาวะดุลยภาพ

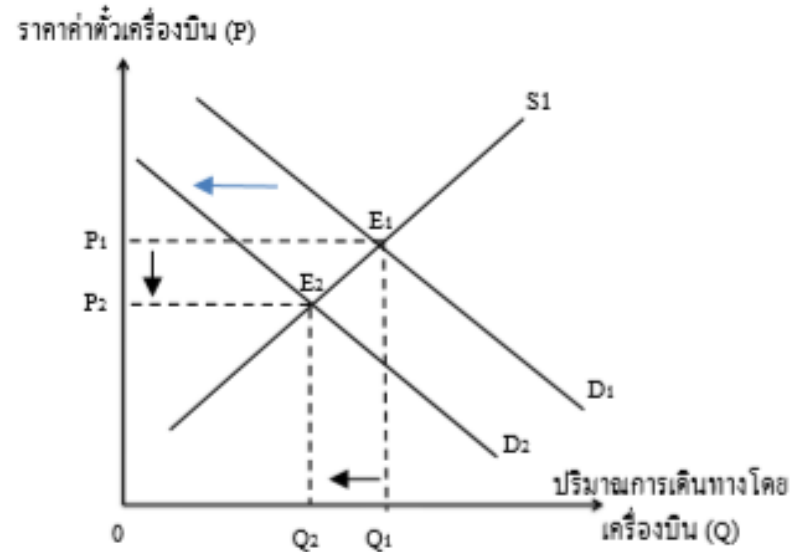
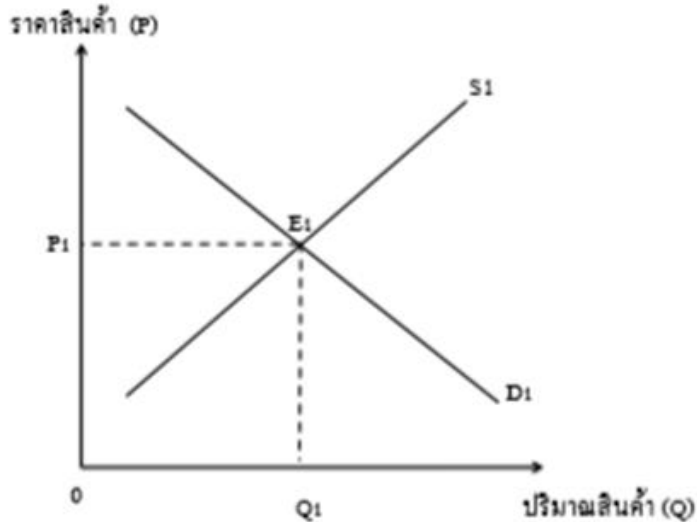
มี 3 กรณี คือ

1. กรณีอุปสงค์เปลี่ยนแปลงแต่อุปทานคงที่
2. กรณีอุปทานเปลี่ยนแปลงแต่อุปสงค์คงที่
3. กรณีอุปสงค์และอุปทานเปลี่ยนแปลงพร้อมกัน



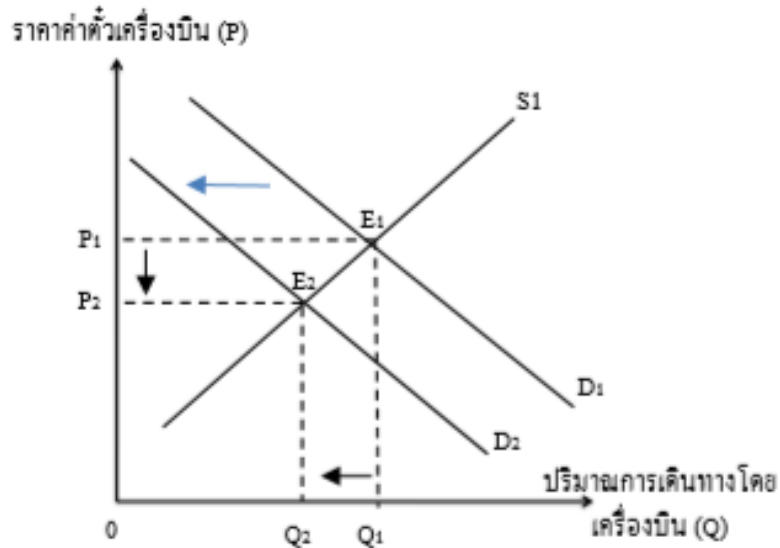
การเปลี่ยนแปลงภาวะดุลยภาพ

1. กรณีอุปสงค์เปลี่ยนแปลงแต่อุปทานคงที่

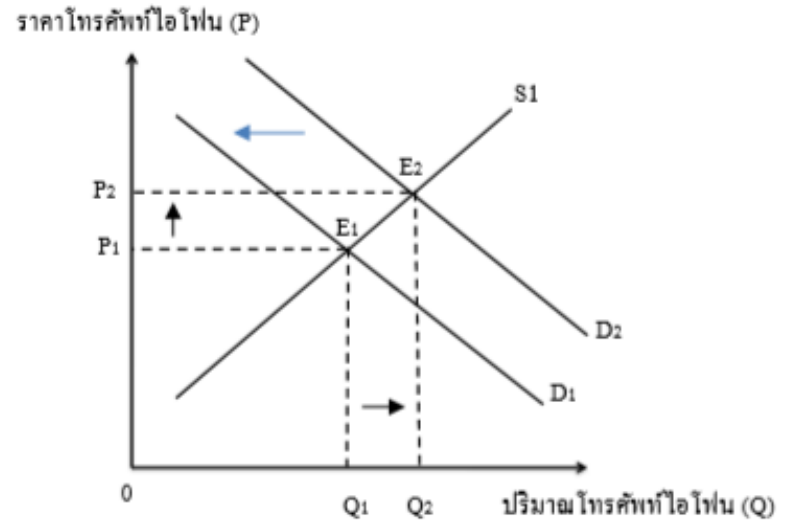


การเปลี่ยนแปลงภาวะดุลยภาพ

1. กรณีอุปสงค์เปลี่ยนแปลงแต่อุปทานคงที่
อุปสงค์ลดลง



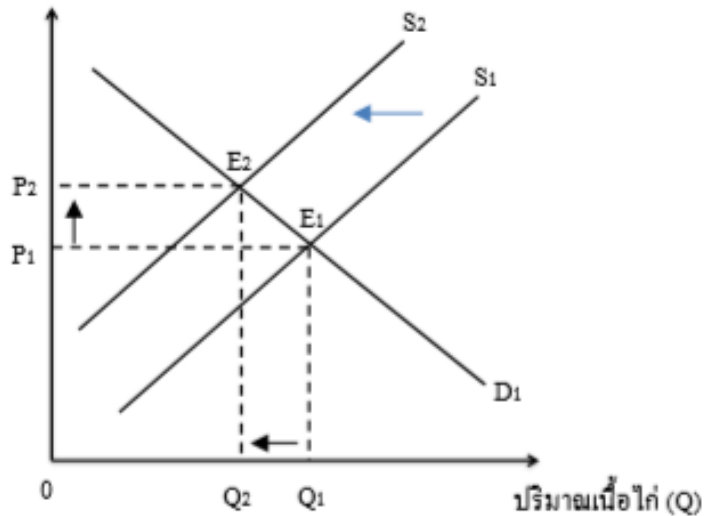
อุปสงค์เพิ่มขึ้น



การเปลี่ยนแปลงภาวะดุลยภาพ

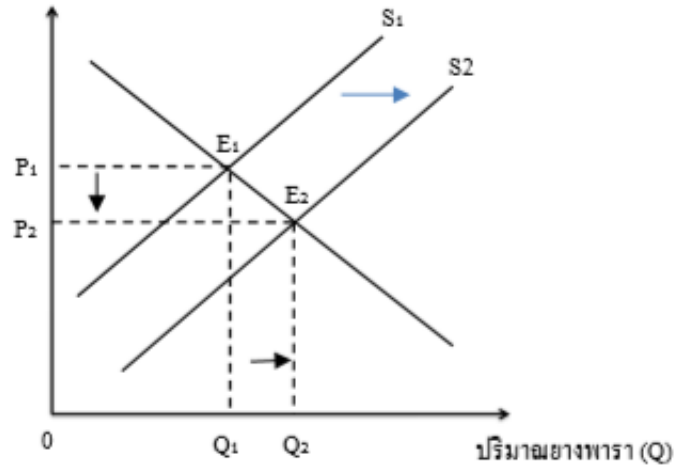
2. กรณีที่อุปทานเปลี่ยนแปลง แต่อุปสงค์คงที่
อุปทานลดลง

ราคาเนื้อไก่ (P)



อุปทานเพิ่มขึ้น

ราคาขงพารา (P)

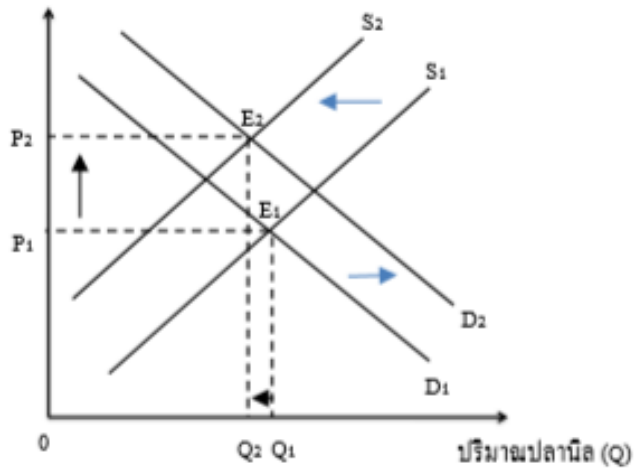


การเปลี่ยนแปลงภาวะดุลยภาพ

3. กรณีที่อุปสงค์และอุปทานเปลี่ยนแปลง
อุปสงค์เพิ่มและอุปทานลด

อุปสงค์เพิ่มเท่ากับอุปทาน

ราคาปลานิล (P)



การเปลี่ยนแปลงภาวะดุลยภาพ

3. กรณีที่อุปสงค์และอุปทานเปลี่ยนแปลง
อุปสงค์เพิ่มน้อยกว่าอุปทาน

สรุปท้ายบท





Thank you